

BỘ TÀI NGUYÊN VÀ MÔI TRƯỜNG CỘNG HÒA XÃ HỘI CHỦ NGHĨA VIỆT NAM
Độc lập - Tự do - Hạnh phúc

Số: 34/2017/TT-BTNMT

Hà Nội, ngày 04 tháng 10 năm 2017

THÔNG TƯ

Quy định về thu hồi, xử lý sản phẩm thải bỏ

CÔNG THÔNG TIN ĐIỆN TỬ CHÍNH PHỦ	
ĐẾN	Giờ: ... 8 ...
	Ngày: ... 12/10/17 ...

Căn cứ Luật Bảo vệ môi trường ngày 23 tháng 6 năm 2014;

Căn cứ Nghị định số 36/2017/NĐ-CP ngày 04 tháng 4 năm 2017 của Chính phủ quy định chức năng, nhiệm vụ, quyền hạn và cơ cấu tổ chức của Bộ Tài nguyên và Môi trường;

Căn cứ Quyết định số 16/2015/QĐ-TTg ngày 22 tháng 5 năm 2015 của Thủ tướng Chính phủ quy định về thu hồi, xử lý sản phẩm thải bỏ;

Căn cứ Nghị định số 38/2015/NĐ-CP ngày 24 tháng 4 năm 2015 của Chính phủ về quản lý chất thải và phế liệu;

Theo đề nghị của Tổng Cục trưởng Tổng cục Môi trường, Vụ trưởng Vụ Pháp chế;

Bộ trưởng Bộ Tài nguyên và Môi trường ban hành Thông tư quy định về thu hồi, xử lý sản phẩm thải bỏ.

Điều 1. Phạm vi điều chỉnh

Thông tư này quy định chi tiết Khoản 13 Điều 5 và Khoản 1 Điều 9 của Quyết định số 16/2015/QĐ-TTg ngày 22 tháng 5 năm 2015 của Thủ tướng Chính phủ quy định về thu hồi, xử lý sản phẩm thải bỏ (sau đây viết tắt là Quyết định số 16/2015/QĐ-TTg).

Điều 2. Đối tượng áp dụng

Thông tư này áp dụng đối với nhà sản xuất, người tiêu dùng và tổ chức, cá nhân khác có liên quan đến việc thu hồi, xử lý sản phẩm thải bỏ trên lãnh thổ Nước Cộng hòa xã hội chủ nghĩa Việt Nam.

Điều 3. Hình thức, số lượng và vị trí điểm thu hồi

1. Điểm thu hồi được thiết lập theo các hình thức sau:

a) Điểm thu hồi cơ sở: là địa điểm được thiết lập cố định để tiếp nhận sản phẩm thải bỏ trực tiếp từ người tiêu dùng;

b) Điểm thu hồi tập trung: là địa điểm được thiết lập cố định để tập trung, lưu giữ các sản phẩm thải bỏ được chuyển đến từ các điểm thu hồi khác và có thể tiếp nhận trực tiếp sản phẩm thải bỏ từ người tiêu dùng;

c) Điểm thu hồi không cố định: là địa điểm lưu động do nhà sản xuất thiết lập hoặc phối hợp với chính quyền địa phương thiết lập trong các cuộc phát động, tuyên truyền để tiếp nhận sản phẩm thải bỏ từ người tiêu dùng.

2. Hệ thống các điểm thu hồi được thiết lập với số lượng, vị trí điểm thu hồi dựa vào các căn cứ sau:

a) Số lượng sản phẩm đã bán ra thị trường Việt Nam;

b) Hệ thống phân phối sản phẩm của nhà sản xuất;

c) Khoảng cách tới cơ sở xử lý, tái chế sản phẩm thải bỏ dự kiến.

3. Nhà sản xuất căn cứ vào các nội dung nêu tại Khoản 1, Khoản 2 Điều này và các điều kiện khác (nếu có) để tự quyết định số lượng, hình thức điểm thu hồi và xây dựng lộ trình thiết lập các điểm thu hồi phù hợp.

Điều 4. Yêu cầu kỹ thuật điểm thu hồi

1. Điểm thu hồi cơ sở và điểm thu hồi tập trung phải đáp ứng yêu cầu tại Phụ lục I ban hành kèm theo Thông tư này.

2. Điểm thu hồi không cố định phải đảm bảo lưu giữ an toàn, không rò rỉ, tràn đổ sản phẩm thải bỏ ra môi trường.

3. Biển báo, dấu hiệu cảnh báo, phòng ngừa tại điểm thu hồi thực hiện theo quy định tại Phụ lục I ban hành kèm theo Thông tư này.

Điều 5. Quy trình quản lý điểm thu hồi

1. Nhà sản xuất phải phối hợp với chủ sở hữu hoặc điều hành điểm thu hồi cơ sở để tuân thủ các quy trình quản lý sau:

a) Phải kê khai, sử dụng chứng từ chất thải nguy hại (sau đây viết tắt là CTNH) với vai trò đại diện chủ nguồn thải khi chuyển giao sản phẩm thải bỏ là CTNH cho cơ sở xử lý CTNH có chức năng phù hợp. Nhà sản xuất và chủ sở hữu hoặc điều hành điểm thu hồi cơ sở có thể thỏa thuận với nhau về việc đứng tên với vai trò đại diện chủ nguồn thải khi kê khai, sử dụng chứng từ CTNH;

b) Phải sử dụng Sổ giao nhận theo mẫu quy định tại Phụ lục II ban hành kèm theo Thông tư này khi chuyển giao sản phẩm thải bỏ đến điểm thu hồi tập trung, khi chuyển giao cho nhà sản xuất khác tiếp nhận lại theo quy định tại Khoản 5 Điều 5 Quyết định số 16/2015/QĐ-TTg hoặc khi chuyển giao sản phẩm thải bỏ là chất thải thông thường cho cơ sở xử lý, tái chế chất thải có chức năng phù hợp;

c) Trường hợp chủ sở hữu hoặc điều hành điểm thu hồi cơ sở không phải là đối tượng phải đăng ký chủ nguồn thải CTNH theo quy định của Nghị định số 38/2015/NĐ-CP ngày 24 tháng 4 năm 2015 của Chính phủ về quản lý chất thải và phế liệu thì khi thiết lập điểm thu hồi không phải thực hiện trách nhiệm của chủ nguồn thải CTNH đối với hoạt động thu hồi sản phẩm thải bỏ là CTNH;

d) Thực hiện trách nhiệm báo cáo thu hồi sản phẩm thải bỏ được quy định tại Điều 7 Thông tư này.

2. Nhà sản xuất phải phối hợp với chủ sở hữu hoặc điều hành điểm thu hồi tập trung để tuân thủ các quy trình quản lý sau:

a) Phải sử dụng Sổ giao nhận theo mẫu quy định tại Phụ lục II ban hành kèm theo Thông tư này khi tiếp nhận sản phẩm thải bỏ từ các điểm thu hồi cơ sở hoặc các điểm thu hồi không cố định, khi chuyển giao cho nhà sản xuất khác tiếp nhận lại những sản phẩm thải bỏ theo quy định tại Khoản 5 Điều 5 Quyết định số 16/2015/QĐ-TTg hoặc khi chuyển giao sản phẩm thải bỏ là chất thải thông thường cho cơ sở xử lý, tái chế chất thải có chức năng phù hợp;

b) Phải kê khai, sử dụng chứng từ CTNH với vai trò đại diện chủ nguồn thải CTNH khi chuyển giao sản phẩm thải bỏ là CTNH cho đơn vị xử lý CTNH;

c) Phải tuân thủ theo các quy định của Công ước Basel về kiểm soát vận chuyển xuyên biên giới CTNH và tiêu hủy chúng khi xuất khẩu sản phẩm thải bỏ là CTNH ra nước ngoài để xử lý, tái chế;

d) Thực hiện trách nhiệm báo cáo thu hồi sản phẩm thải bỏ được quy định tại Điều 7 Thông tư này.

3. Nhà sản xuất khi thực hiện thu hồi sản phẩm thải bỏ tại các điểm thu hồi không cố định phải tuân thủ các quy trình quản lý sau:

a) Phải sử dụng Sổ giao nhận theo mẫu quy định tại Phụ lục II ban hành kèm theo Thông tư này khi chuyển giao sản phẩm thải bỏ thu hồi được cho các điểm thu hồi tập trung hoặc khi chuyển giao sản phẩm thải bỏ là chất thải thông thường cho cơ sở xử lý, tái chế chất thải có chức năng phù hợp;

b) Phải sử dụng chứng từ CTNH với vai trò đại diện chủ nguồn thải CTNH khi chuyển giao sản phẩm thải bỏ là CTNH cho các cơ sở xử lý CTNH có chức năng phù hợp.

Điều 6. Thu gom, lưu giữ, vận chuyển, xử lý sản phẩm thải bỏ

1. Phương tiện vận chuyển sản phẩm thải bỏ phải đáp ứng yêu cầu kỹ thuật như sau:

a) Phương tiện vận chuyển sản phẩm thải bỏ là CTNH đáp ứng yêu cầu kỹ thuật về quản lý CTNH, trừ trường hợp thu gom, vận chuyển từ người tiêu dùng đến điểm thu hồi;

b) Phương tiện vận chuyển sản phẩm thải bỏ từ điểm thu hồi tập trung đến các cơ sở xử lý phải được lắp đặt thiết bị giám sát hành trình GPS.

2. Yêu cầu đối với việc lưu giữ sản phẩm thải bỏ như sau:

a) Thời gian tối đa lưu giữ sản phẩm thải bỏ tại điểm thu hồi tập trung là 06 tháng kể từ khi tiếp nhận. Trường hợp phải lưu giữ quá thời gian 06 tháng do chưa tìm được chủ xử lý, tái chế chất thải phù hợp để chuyển giao thì phải báo cáo Sở Tài nguyên và Môi trường địa phương nơi đặt điểm thu hồi tập trung về chủng loại, số lượng sản phẩm thải bỏ lưu giữ;

b) Việc lưu giữ sản phẩm thải bỏ tại điểm thu hồi cơ sở không giới hạn về thời gian lưu giữ nhưng không vượt quá số lượng tối đa được phép lưu giữ quy định tại Phụ lục III ban hành kèm theo Thông tư này.

3. Vận chuyển sản phẩm thải bỏ là CTNH từ người tiêu dùng đến điểm thu hồi không yêu cầu Giấy phép quản lý CTNH hoặc Giấy phép xử lý CTNH nhưng một lần vận chuyển không được vượt quá số lượng tối đa (đối với một phương tiện vận chuyển) như sau:

a) 100 kg hoặc 50 sản phẩm thải bỏ, tùy điều kiện nào đến trước, đối với sản phẩm thải bỏ là thiết bị điện tử cỡ nhỏ (máy tính, màn hình, CPU, máy in, máy fax, máy scan, máy chụp ảnh, quay phim, điện thoại di động, máy tính bảng, đầu đĩa, đầu đọc) và pin, ắc quy thải, bóng đèn compact, bóng đèn huỳnh quang thải;

b) 01 sản phẩm thải bỏ đối với sản phẩm thải bỏ là thiết bị điện, điện tử cỡ lớn (máy photocopy, ti vi, tủ lạnh, máy giặt, máy điều hòa) và ô tô, xe máy;

c) 20 lít đối với dầu nhớt thải;

d) Việc vận chuyển sản phẩm thải bỏ là CTNH với số lượng vượt quá quy định tại điểm a, b, c Khoản 3 Điều này phải được thực hiện bởi đơn vị có Giấy phép quản lý CTNH hoặc Giấy phép xử lý CTNH phù hợp.

4. Việc vận chuyển sản phẩm thải bỏ là CTNH từ các điểm thu hồi đến điểm thu hồi tập trung được quy định như sau:

a) Được thực hiện bởi các đơn vị có Giấy phép quản lý CTNH hoặc Giấy phép xử lý CTNH phù hợp;

b) Trường hợp vận chuyển bởi nhà sản xuất hoặc các đơn vị không có Giấy phép quản lý CTNH hoặc Giấy phép xử lý CTNH phù hợp thì thực hiện theo quy định tại Điểm d Khoản 1 Điều 13 Nghị định số 38/2015/NĐ-CP ngày 24 tháng 4 năm 2015 của Chính phủ về quản lý chất thải và phế liệu.

5. Việc vận chuyển sản phẩm thải bỏ là CTNH từ các điểm thu hồi đến các cơ sở xử lý, tái chế phải được thực hiện bởi đơn vị có Giấy phép quản lý CTNH hoặc Giấy phép xử lý CTNH phù hợp.

6. Việc vận chuyển sản phẩm thải bỏ là chất thải thông thường không yêu cầu Giấy phép và không giới hạn số lượng cho một lần vận chuyển nhưng phải đáp ứng các yêu cầu kỹ thuật về quản lý chất thải thông thường.

7. Các phương tiện thải bỏ là ô tô, xe máy còn khả năng sử dụng theo quy định của pháp luật hiện hành thì có thể chuyển đến điểm thu hồi bằng cách tự vận hành chính các phương tiện đó.

8. Trường hợp nhà sản xuất thiết lập các chương trình, dự án để trực tiếp thu gom sản phẩm thải bỏ từ người tiêu dùng, việc vận chuyển về điểm thu hồi tập trung hoặc về cơ sở xử lý, tái chế được thực hiện theo các hình thức sau:

a) Do các đơn vị có Giấy phép quản lý CTNH hoặc Giấy phép xử lý CTNH phù hợp thực hiện;

b) Trường hợp vận chuyển bởi nhà sản xuất hoặc các đơn vị không có Giấy phép quản lý CTNH hoặc Giấy phép xử lý CTNH phù hợp thì thực hiện theo quy định tại Điểm d Khoản 1 Điều 13 Nghị định số 38/2015/NĐ-CP ngày 24 tháng 4 năm 2015 của Chính phủ về quản lý chất thải và phế liệu.

9. Sản phẩm thải bỏ sau khi thu hồi phải được quản lý và xử lý theo quy định tại Khoản 4 Điều 4 Quyết định số 16/2015/QĐ-TTg.

Điều 7. Báo cáo về thu hồi, xử lý sản phẩm thải bỏ

1. Nhà sản xuất có trách nhiệm lập báo cáo về kết quả việc thu hồi, xử lý sản phẩm thải bỏ định kỳ hàng năm (kỳ báo cáo tính từ ngày 01 tháng 01 đến hết ngày 31 tháng 12) theo mẫu quy định tại Phụ lục IV (A) ban hành kèm theo Thông tư này và nộp Tổng cục Môi trường trước ngày 31 tháng 01 của năm tiếp theo.

2. Chủ sở hữu hoặc điều hành điểm thu hồi tập trung có trách nhiệm lập báo cáo về kết quả việc thu hồi, chuyển giao sản phẩm thải bỏ định kỳ hàng năm (kỳ báo cáo tính từ ngày 01 tháng 01 đến hết ngày 31 tháng 12) theo mẫu quy định tại Phụ lục IV (B) ban hành kèm theo Thông tư này và nộp Sở Tài nguyên và Môi trường địa phương trước ngày 31 tháng 01 của năm tiếp theo.

3. Chủ sở hữu hoặc điều hành điểm thu hồi cơ sở (trừ trường hợp các chủ sở hữu hoặc điều hành thuộc đối tượng quy định tại Điểm c, Khoản 1, Điều 5 Thông tư này) có trách nhiệm lập báo cáo về kết quả việc thu hồi, chuyển giao sản phẩm thải bỏ định kỳ hàng năm (kỳ báo cáo tính từ ngày 01 tháng 01 đến hết ngày 31 tháng 12) theo mẫu quy định tại Phụ lục IV (C) ban hành kèm theo Thông tư này và nộp Sở Tài nguyên và Môi trường địa phương trước ngày 31 tháng 01 của năm tiếp theo.

4. Cơ sở thu gom, xử lý chất thải có trách nhiệm lập báo cáo về kết quả việc thu gom, xử lý sản phẩm thải bỏ định kỳ hàng năm (kỳ báo cáo tính từ ngày 01 tháng 01 đến hết ngày 31 tháng 12) theo mẫu quy định tại Phụ lục IV (D) ban hành kèm theo Thông tư này và nộp Tổng cục Môi trường và Sở Tài nguyên và Môi trường địa phương nơi đặt cơ sở xử lý trước ngày 31 tháng 01 của năm tiếp theo.

5. Các chứng từ CTNH, Sổ giao nhận được kê khai, sử dụng theo quy định tại Thông tư này được gửi kèm với báo cáo của các nhà sản xuất, chủ sở hữu hoặc điều hành điểm thu hồi tập trung, điểm thu hồi cơ sở và báo cáo của cơ sở thu gom, xử lý sản phẩm thải bỏ theo quy định tại Điều này; trường hợp các chủ sở hữu hoặc điều hành thuộc đối tượng quy định tại Điểm c, Khoản 1, Điều 5 Thông tư này thì chứng từ CTNH, Sổ giao nhận được lưu tại điểm thu hồi.

Điều 8. Thiết lập, quản lý dữ liệu về thu hồi, xử lý sản phẩm thải bỏ

1. Hệ thống cơ sở dữ liệu về sản phẩm thải bỏ bao gồm các thông tin sau:
 - a) Danh sách các doanh nghiệp sản xuất, nhập khẩu phải thực hiện trách nhiệm thu hồi, xử lý sản phẩm thải bỏ;
 - b) Hệ thống các điểm thu hồi và cơ sở xử lý sản phẩm thải bỏ;
 - c) Số lượng sản phẩm đã được bán ra thị trường Việt Nam hàng năm;
 - d) Số lượng sản phẩm thải bỏ đã được thu hồi, xử lý được hàng năm tại Việt Nam;

đ) Số lượng sản phẩm thải bỏ đã được thu hồi và vận chuyển ra nước ngoài để xử lý, tái chế hàng năm.

2. Tổng cục Môi trường có trách nhiệm xây dựng hệ thống cơ sở dữ liệu về sản phẩm thải bỏ.

Điều 9. Công bố danh sách các điểm thu hồi đáp ứng yêu cầu kỹ thuật môi trường

1. Tổng cục Môi trường công bố danh sách các điểm thu hồi đáp ứng yêu cầu kỹ thuật môi trường trên Cổng thông tin điện tử của Tổng cục Môi trường (www.vea.gov.vn).

2. Tổng cục Môi trường phối hợp Sở Tài nguyên và Môi trường địa phương tiến hành khảo sát thực tế các điểm thu hồi để làm căn cứ công bố danh sách các điểm thu hồi đáp ứng yêu cầu kỹ thuật môi trường.

Điều 10. Hiệu lực thi hành

Thông tư này có hiệu lực thi hành từ ngày **20** tháng **11** năm 2017.

Điều 11. Tổ chức thực hiện

1. Ủy ban nhân dân các cấp tạo điều kiện thuận lợi để nhà sản xuất thiết lập điểm thu hồi, thực hiện hoặc phối hợp thực hiện việc xử lý sản phẩm thải bỏ; Ủy ban nhân dân cấp tỉnh chỉ đạo Sở Tài nguyên và Môi trường kiểm tra, thanh tra việc thu hồi, xử lý sản phẩm thải bỏ trên địa bàn.

2. Tổng cục Môi trường hướng dẫn, kiểm tra, thanh tra, theo dõi, đôn đốc việc thu hồi, xử lý sản phẩm thải bỏ.

3. Bộ, cơ quan ngang Bộ, cơ quan thuộc Chính phủ, Ủy ban nhân dân các cấp và tổ chức, cá nhân có liên quan chịu trách nhiệm thực hiện Thông tư này.

4. Trong quá trình thực hiện, nếu có khó khăn, vướng mắc đề nghị các cơ quan, tổ chức, cá nhân phản ánh kịp thời về Bộ Tài nguyên và Môi trường để xem xét, giải quyết./.

Nơi nhận:

- Văn phòng Trung ương Đảng;
- Văn phòng Quốc hội;
- Văn phòng Chủ tịch nước;
- Văn phòng Chính phủ;
- Các Bộ, cơ quan ngang Bộ, cơ quan thuộc Chính phủ;
- Tòa án nhân dân tối cao;
- Viện Kiểm sát nhân dân tối cao;
- Cơ quan TW của các đoàn thể;
- HĐND, UBND, Sở TN&MT các tỉnh, thành phố trực thuộc TW;
- Bộ trưởng, các Thứ trưởng Bộ Tài nguyên và Môi trường;
- Cục Kiểm tra văn bản; Cục Kiểm soát thủ tục hành chính (Bộ Tư pháp);
- Công báo, Website Chính phủ;
- Website và các đơn vị thuộc Bộ TN&MT;
- Lưu VT, PC, VP, TCMT, QLCT&CTMT(250)

**KT. BỘ TRƯỞNG
THỨ TRƯỞNG**



Võ Tuấn Nhân

PHỤ LỤC I YÊU CẦU KỸ THUẬT TẠI ĐIỂM THU HỒI

(Ban hành kèm theo Thông tư số 34/2017/TT- BTNMT ngày 04 tháng 10 năm 2017
của Bộ trưởng Bộ Tài nguyên và Môi trường)

I. Đối với ắc quy và pin thải bỏ

1. Đối với ắc quy thải bỏ

1.1. Có biển báo “Điểm thu hồi ắc quy thải bỏ”.

1.2. Khu vực lưu giữ ắc quy thải bỏ phải đáp ứng các yêu cầu chung như sau:

1.2.1. Có mái che kín nắng, mưa cho toàn bộ khu vực và không bị nước mưa chảy tràn từ bên ngoài vào. Có rãnh thu gom chất lỏng về hố ga thấp hơn sàn.

1.2.2. Đối với điểm thu hồi tập trung, yêu cầu trang bị thêm:

- Thiết bị phòng cháy chữa cháy (ít nhất bao gồm bình bọt chữa cháy, cát để dập lửa) theo hướng dẫn của cơ quan có thẩm quyền về phòng cháy chữa cháy theo quy định của pháp luật về phòng cháy chữa cháy;

- Vật liệu hấp thụ (như cát khô hoặc mùn cưa) và xẻng để sử dụng trong trường hợp xử lý rò rỉ, rơi vãi, đổ tràn;

- Hộp sơ cứu vết thương; bình chứa dung dịch soda gia dụng để trung hòa khẩn cấp vết bỏng axit;

- Biển dấu hiệu cảnh báo, phòng ngừa phù hợp với loại CTNH được lưu giữ theo TCVN 6707: 2009 với kích thước ít nhất 30 (ba mươi) cm mỗi chiều;

- Sơ đồ thoát hiểm, ký hiệu hướng dẫn thoát hiểm (ký hiệu exit hoặc ký hiệu chỉ lối thoát) đặt ở các điểm đầu mỗi của lối đi.

1.3. Trường hợp lưu giữ xếp chồng lên nhau thì phải có biện pháp đảm bảo không bị rơi, đổ trong quá trình lưu giữ.

2. Đối với pin thải bỏ

2.1. Có biển báo “Điểm thu hồi pin thải bỏ”.

2.2. Dụng cụ, thiết bị chứa pin thải bỏ phải có kết cấu cứng, thành và đáy chắc chắn, không bị hư hỏng, biến dạng, rách vỡ bởi trọng lượng sản phẩm thải bỏ trong quá trình sử dụng.

2.3. Khu vực lưu giữ pin thải bỏ phải đáp ứng các yêu cầu chung như sau:

2.3.1. Có mái che kín nắng, mưa cho toàn bộ khu vực và không bị nước mưa chảy tràn từ bên ngoài vào.

2.3.2. Đối với điểm thu hồi tập trung, yêu cầu trang bị thêm:

- Thiết bị phòng cháy chữa cháy (ít nhất bao gồm bình bọt chữa cháy, cát để dập lửa) theo hướng dẫn của cơ quan có thẩm quyền về phòng cháy chữa cháy theo quy định của pháp luật về phòng cháy chữa cháy;

- Vật liệu hấp thụ (như cát khô hoặc mùn cưa) và xẻng để sử dụng trong trường hợp xử lý rò rỉ, rơi vãi, đổ tràn;

- Biển dấu hiệu cảnh báo, phòng ngừa phù hợp với loại CTNH được lưu giữ theo TCVN 6707: 2009 với kích thước ít nhất 30 (ba mươi) cm mỗi chiều;

- Sơ đồ thoát hiểm, ký hiệu hướng dẫn thoát hiểm (ký hiệu exit hoặc ký hiệu chỉ lối thoát) đặt ở các điểm đầu mối của lối đi.

2.3. Lưu giữ, sắp xếp pin thải bỏ:

2.3.1. Pin thải bỏ khi lưu giữ phải để trong thiết bị, dụng cụ lưu giữ.

2.3.2. Trường hợp xếp chồng thiết bị, dụng cụ lưu giữ lên nhau thì phải có biện pháp đảm bảo không bị rơi, đổ trong quá trình lưu giữ.

II. Đối với bóng đèn compact, bóng đèn huỳnh quang thải

1. Có biển báo “Điểm thu hồi bóng đèn compact, bóng đèn huỳnh quang thải bỏ”.

2. Dụng cụ, thiết bị lưu chứa bóng đèn compact, bóng đèn huỳnh quang thải bỏ phải có kết cấu cứng, thành và đáy vững chắc, không bị hư hỏng, biến dạng, rách vỡ bởi trọng lượng sản phẩm thải bỏ trong quá trình sử dụng.

3. Khu vực lưu giữ bóng đèn thải bỏ phải đáp ứng các yêu cầu chung như sau:

3.1. Có mái che kín nắng, mưa cho toàn bộ khu vực và không bị nước mưa chảy tràn từ bên ngoài vào.

3.2. Đối với điểm thu hồi tập trung, yêu cầu trang bị thêm:

- Thiết bị phòng cháy chữa cháy (ít nhất bao gồm bình bột chữa cháy, cát để dập lửa) theo hướng dẫn của cơ quan có thẩm quyền về phòng cháy chữa cháy theo quy định của pháp luật về phòng cháy chữa cháy;

- Biển dấu hiệu cảnh báo, phòng ngừa phù hợp với loại CTNH được lưu giữ theo TCVN 6707: 2009 với kích thước ít nhất 30 (ba mươi) cm mỗi chiều;

- Sơ đồ thoát hiểm, ký hiệu hướng dẫn thoát hiểm (ký hiệu exit hoặc ký hiệu chỉ lối thoát) đặt ở các điểm đầu mối của lối đi.

4. Lưu giữ, sắp xếp bóng đèn compact, huỳnh quang thải bỏ:

- Bóng đèn compact, bóng đèn huỳnh quang thải phải được lưu giữ trong dụng cụ, thiết bị lưu giữ;

- Tránh đổ, vỡ phát tán chất thải ra môi trường.

III. Đối với các loại dầu nhớt thải bỏ

1. Có biển báo “Điểm thu hồi dầu nhớt thải bỏ”.

2. Dụng cụ, thiết bị chứa các loại dầu nhớt thải phải đáp ứng yêu cầu sau:

2.1. Đảm bảo kín khít, không bị rò rỉ, thẩm thấu trong quá trình lưu giữ, có khả năng chống được sự ăn mòn, không bị gỉ, không phản ứng hoá học với dầu nhớt thải chứa bên trong.

2.2. Có kết cấu cứng chịu được va chạm, không bị hư hỏng, biến dạng, rách vỡ bởi trọng lượng chất thải trong quá trình sử dụng, có nắp đậy kín.

3. Khu vực lưu giữ dầu nhớt thải phải đáp ứng các yêu cầu chung như sau:

3.1. Có cao độ nền đảm bảo không bị ngập lụt, trường hợp dùng bể ngầm thì phải thiết kế tránh nước mưa chảy tràn vào.

3.2. Có mái che kín nắng, mưa cho toàn bộ khu vực, trừ các thiết bị lưu chứa với dung tích lớn hơn 5 m³ thì được đặt ngoài trời.

3.3. Có tường, dè hoặc gờ bao quanh toàn bộ hoặc từng phần của khu vực để ngăn ngừa dầu nhớt thải phát tán ra ngoài môi trường trong trường hợp có sự cố, có rãnh thu chất lỏng về hố ga thấp hơn sàn bảo đảm không chảy tràn ra bên ngoài.

3.4. Có thiết bị phòng cháy chữa cháy (ít nhất bao gồm bình bột chữa cháy, cát để dập lửa) theo hướng dẫn của cơ quan có thẩm quyền về phòng cháy chữa cháy theo quy định của pháp luật về phòng cháy chữa cháy.

3.5. Có vật liệu hấp thụ (như cát khô hoặc mùn cưa) và xẻng để sử dụng trong trường hợp xử lý rò rỉ, rơi vãi, đổ tràn.

3.6. Có biển dấu hiệu cảnh báo, phòng ngừa phù hợp với loại CTNH được lưu giữ theo TCVN 6707:2009 với kích thước ít nhất 30 (ba mươi) cm mỗi chiều.

3.7. Sơ đồ thoát hiểm, ký hiệu hướng dẫn thoát hiểm (ký hiệu exit hoặc ký hiệu chỉ lối thoát) đặt ở các điểm đầu mỗi của lối đi.

4. Không được xếp chồng các dụng cụ, thiết bị lưu chứa dầu nhớt thải lên nhau.

IV. Đối với các thiết bị điện, điện tử thải

1. Có biển báo “Điểm thu hồi thiết bị điện, điện tử thải”.

2. Dụng cụ, thiết bị chứa thiết bị điện, điện tử thải bỏ phải có kết cấu cứng, thành và đáy vững chắc, không bị hư hỏng, biến dạng, rách vỡ bởi trọng lượng sản phẩm thải bỏ trong quá trình sử dụng.

3. Khu vực lưu giữ thiết bị điện, điện tử thải bỏ phải đáp ứng các yêu cầu chung như sau:

3.1. Có mái che kín nắng, mưa cho toàn bộ khu vực và không bị nước mưa chảy tràn từ ngoài vào.

3.2. Đối với điểm thu hồi tập trung, yêu cầu trang bị thêm:

- Thiết bị phòng cháy chữa cháy (ít nhất bao gồm bình bột chữa cháy, cát để dập lửa) theo hướng dẫn của cơ quan có thẩm quyền về phòng cháy chữa cháy theo quy định của pháp luật về phòng cháy chữa cháy;

- Biển dấu hiệu cảnh báo, phòng ngừa phù hợp với loại CTNH được lưu giữ theo TCVN 6707: 2009 với kích thước ít nhất 30 (ba mươi) cm mỗi chiều;

- Sơ đồ thoát hiểm, ký hiệu hướng dẫn thoát hiểm (ký hiệu exit hoặc ký hiệu chỉ lối thoát) đặt ở các điểm đầu mỗi của lối đi.

4. Trường hợp xếp chồng thiết bị, dụng cụ lưu giữ lên nhau thì phải có biện pháp đảm bảo không bị rơi, đổ trong quá trình lưu giữ.

V. Đối với sẫm, lớp thải

1. Có biển báo “Điểm thu hồi sẫm, lớp thải bỏ”.

2. Khu vực lưu giữ sẫm, lớp thải phải đáp ứng các yêu cầu chung như sau:

2.1. Có mái che kín nắng, mưa cho toàn bộ khu vực, sàn kho không bị ngập lụt.

2.2. Trường hợp lưu giữ ngoài trời thì phải đáp ứng các yêu cầu:

- Phải bố trí bao che, hạn chế tác động của mưa, nắng tới sản, lớp thái được lưu giữ;

- Không để sản, lớp thái tiếp xúc trực tiếp với nền đất, nền khu vực lưu giữ không bị ngập lụt;

- Trường hợp xếp chồng lên nhau phải có biện pháp đảm bảo không bị đổ trong quá trình lưu giữ.

2.3. Có các thiết bị phòng cháy chữa cháy (ít nhất bao gồm bình bột chữa cháy, cát để dập lửa) theo hướng dẫn của cơ quan có thẩm quyền về phòng cháy chữa cháy theo quy định của pháp luật về phòng cháy chữa cháy.

2.4. Sơ đồ thoát hiểm, ký hiệu hướng dẫn thoát hiểm (ký hiệu exit hoặc ký hiệu chỉ lối thoát) đặt ở các điểm đầu mối của lối đi.

VI. Đối với phương tiện giao thông thải bỏ

1. Có biển báo “Điểm thu hồi phương tiện giao thông thải bỏ”.

2. Phương tiện giao thông thải phải được tháo bỏ nhiên liệu trước khi đưa vào lưu giữ.

3. Khu vực lưu giữ phương tiện giao thông thải phải đáp ứng các yêu cầu chung như sau:

3.1. Có các thiết bị phòng cháy chữa cháy (ít nhất bao gồm bình bột chữa cháy, cát để dập lửa) theo hướng dẫn của cơ quan có thẩm quyền về phòng cháy chữa cháy theo quy định của pháp luật về phòng cháy chữa cháy.

3.2. Sơ đồ thoát hiểm, ký hiệu hướng dẫn thoát hiểm (ký hiệu exit hoặc ký hiệu chỉ lối thoát) đặt ở các điểm đầu mối của lối đi.

PHỤ LỤC II
MẪU SỔ GIAO NHẬN SẢN PHẨM THẢI BỎ

*(Ban hành kèm theo Thông tư số 34/2017/TT- BTNMT ngày 04 tháng 10 năm 2017
của Bộ trưởng Bộ Tài nguyên và Môi trường)*

I. Mẫu bìa sổ

<p>TÊN NHÀ SẢN XUẤT THIẾT LẬP ĐIỂM THU HỒI TÊN <u>ĐIỂM THU HỒI</u></p> <p>SỔ GIAO NHẬN SẢN PHẨM THẢI BỎ</p> <p>Địa danh, năm.....</p>
--

II. Nội dung ghi trong sổ

Ngày.....tháng.... năm.....

1. Bên giao:

Chức danh:.....

Người đại diện:.....

Số CMND/CCCD:.....

2. Bên nhận:.....

Chức danh:.....

Người đại diện:.....

Số CMND/CCCD:

Thông nhất việc bàn giao các sản phẩm thải bỏ với thông tin cụ thể dưới đây:

STT	Loại sản phẩm thải bỏ	Nhà sản xuất*	Đơn vị tính sản phẩm	Đơn vị quy đổi/sản phẩm (kg)	Tổng khối lượng bàn giao (kg)	Ghi chú
1						
2						
3					
Tổng cộng						

(*) trường hợp không xác định rõ được sản phẩm của nhà sản xuất nào đề nghị ghi “Không xác định”

Sản phẩm thải bỏ nêu trên được (ghi rõ quy cách đóng gói) vận chuyển bằng phương tiện của.....biển kiểm soát.....

Đại diện bên giao

Đại diện bên nhận

(Ký tên)

(Ký tên)

Ghi chú:

- Sổ giao nhận sản phẩm thải bỏ được lập thành 02 Sổ, Bên giao giữ 01 Sổ và Bên nhận giữ 01 Sổ. Mỗi lần giao nhận chất thải giữa hai bên được điền đầy đủ thông tin và ký nhận giữa hai bên vào 02 sổ để theo dõi, đối chiếu và quản lý;
- Hạn chế tẩy xóa, sửa chữa các thông tin trong sổ. Trường hợp tẩy xóa, sửa chữa thì phải có đóng dấu xác nhận và ký tên đại diện của các bên tham gia bàn giao và tiếp nhận sản phẩm thải bỏ.

PHỤ LỤC III
KHỐI LƯỢNG LƯU GIỮ TỐI ĐA TẠI ĐIỂM THU HỒI CƠ SỞ

*(Ban hành kèm theo Thông tư số 34/2017/TT- BTNMT ngày 04 tháng 10 năm 2017
của Bộ trưởng Bộ Tài nguyên và Môi trường)*

TT	Tên loại sản phẩm thải bỏ	Khối lượng lưu giữ tối đa
1	Pin, ắc quy	1.000 kg
2	Dầu nhớt	1.000 lít
3	Bóng đèn compact, bóng đèn huỳnh quang	500 kg
4	Các sản phẩm thải bỏ khác	Không quy định

1

PHỤ LỤC IV

(Ban hành kèm theo Thông tư số 34/2017/TT- BTNMT ngày 04 tháng 10 năm 2017 của Bộ trưởng Bộ Tài nguyên và Môi trường)

A. BÁO CÁO VỀ THU HỒI, XỬ LÝ SẢN PHẨM THẢI BỎ CỦA NHÀ SẢN XUẤT

.....(1).....

CỘNG HOÀ XÃ HỘI CHỦ NGHĨA VIỆT NAM
Độc lập - Tự do - Hạnh phúc

(Địa danh), ngày ... tháng ... năm

Kính gửi: Tổng cục Môi trường

.....(1)..... báo cáo về việc thực hiện thu hồi, xử lý sản phẩm thải bỏ năm..... như sau:

I. Thông tin về nhà sản xuất

1. Tên:

2. Địa chỉ:

3. Điện thoại:

Fax:

Email:

II. Thông tin sản phẩm thuộc đối tượng phải thu hồi đã bán ra thị trường trong kỳ báo cáo

STT	Tên sản phẩm	Đơn vị tính sản phẩm	Đơn vị quy đổi/sản phẩm (kg)	Tổng khối lượng (kg)
1				
2				
3			
Tổng cộng				

III. Báo cáo hệ thống điểm thu hồi theo địa bàn cấp tỉnh

STT	Tên điểm thu hồi	Địa chỉ (gồm điện thoại, fax, email)	Loại hình (điểm thu hồi cơ sở, tập trung, không cố định)
1			
2			
3		

IV. Thông tin về việc xử lý sản phẩm thải bỏ

Thông tin về cơ sở xử lý sản phẩm thải bỏ của nhà sản xuất:

STT	Tên cơ sở xử lý sản phẩm thải bỏ	Địa chỉ (điện thoại, fax, email)	Tên sản phẩm thải bỏ chuyển giao	Khối lượng đã chuyển giao để xử lý (kg)
1				
2				
3			
Tổng cộng				

V. Kết quả thu hồi, xử lý sản phẩm thải bỏ

1. Tự thu hồi, xử lý sản phẩm thải bỏ

Kết quả thu hồi, xử lý:

STT	Tên sản phẩm thải bỏ đã được thu hồi, xử lý	Đơn vị tính sản phẩm	Đơn vị quy đổi/sản phẩm (kg)	Tổng khối lượng thu hồi (kg)*	Tổng khối lượng đã chuyển giao xử lý (kg)	Khối lượng sản phẩm thải bỏ đã được xử lý (kg)
1						
2						
3					
Tổng cộng						

*Ghi chú: * đã bao gồm khối lượng sản phẩm thải bỏ tiếp nhận từ các nhà sản xuất khác chuyển giao theo quy định tại Khoản 5 Điều 5 Quyết định số 16/2015/QĐ-TTg*

2. Liên kết thu hồi, xử lý sản phẩm thải bỏ

Danh sách các doanh nghiệp sản xuất, nhập khẩu liên kết thu hồi, xử lý sản phẩm thải bỏ:

STT	Tên nhà sản xuất liên kết	Địa chỉ (điện thoại, fax, email)	Tên sản phẩm thải bỏ liên kết thu hồi, xử lý sản phẩm thải bỏ	Khối lượng tiếp nhận (kg)	Khối lượng chuyển giao (kg)
1					
2					
3				
Tổng cộng					

3. Trường hợp từ chối tiếp nhận sản phẩm thải bỏ và lý do từ chối

STT	Tên loại sản phẩm thải bỏ đã từ chối tiếp nhận	Địa điểm từ chối tiếp nhận	Đơn vị tính sản phẩm	Đơn vị quy đổi/sản phẩm (kg)	Khối lượng (kg)	Lý do từ chối
1						
2						
3					
Tổng cộng						

(1)..... xin cam kết về tính chính xác, trung thực và chịu trách nhiệm trước pháp luật về nội dung báo cáo này./.

NGƯỜI ĐẠI DIỆN THEO PHÁP LUẬT
(Ký, ghi họ tên, chức danh, đóng dấu)

Ghi chú: (1) Tên nhà sản xuất

B. BÁO CÁO VỀ KẾT QUẢ THU HỒI, CHUYỂN GIAO SẢN PHẨM THẢI BỎ CỦA CHỦ SỞ HỮU HOẶC ĐIỀU HÀNH ĐIỂM THU HỒI TẬP TRUNG

(Gửi kèm với báo cáo quản lý CTNH định kỳ hoặc báo cáo quản lý chất thải thông thường định kỳ theo quy định)

.....(1).....

**CỘNG HOÀ XÃ HỘI CHỦ NGHĨA VIỆT NAM
Độc lập - Tự do - Hạnh phúc**

(Địa danh), ngày ... tháng ... năm

Kính gửi: Sở Tài nguyên và Môi trường *(nơi có điểm thu hồi)*

.....(1).....xin báo cáo về kết quả thu gom, chuyển giao sản phẩm thải bỏ năm như sau:

1. Thông tin về điểm thu hồi

- Tên:
- Địa chỉ:
- Điện thoại: Fax: Email:
- Giấy chứng nhận đăng ký doanh nghiệp/Giấy chứng nhận đầu tư:

2. Thông tin về kết quả thu hồi, chuyển giao sản phẩm thải bỏ

a) Thông tin về nhà sản xuất có hợp đồng thu hồi, chuyển giao sản phẩm thải bỏ:

- Tên nhà sản xuất:
- Địa chỉ:
- Loại hình sản phẩm thải bỏ cần thu hồi, xử lý:

b) Kết quả thu hồi, chuyển giao sản phẩm thải bỏ:

STT	Tên sản phẩm thải bỏ đã thu hồi	Tên nhà sản xuất có hợp đồng thu hồi, xử lý sản phẩm thải bỏ	Đơn vị tính sản phẩm	Đơn vị quy đổi/sản phẩm(kg)	Tổng khối lượng thu hồi (kg)	Tổng khối lượng đã chuyển giao để xử lý (kg)	Tên cơ sở thu gom, xử lý sản phẩm thải bỏ chuyên giao
1							
2							
3						
	Tổng cộng						

.....(1).....xin cam kết về tính chính xác, trung thực và tự chịu trách nhiệm trước pháp luật về nội dung báo cáo này./.

NGƯỜI ĐẠI DIỆN THEO PHÁP LUẬT
(Ký, ghi họ tên, chức danh, đóng dấu)

Ghi chú: (1) là tên chủ sở hữu hoặc điều hành điểm thu hồi tập trung

Vertical line of text on the left side of the page.

Vertical line of text on the right side of the page.

C. BÁO CÁO VỀ KẾT QUẢ THU HỒI, CHUYỂN GIAO SẢN PHẨM THẢI BỎ CỦA CHỦ SỞ HỮU HOẶC ĐIỀU HÀNH ĐIỂM THU HỒI CƠ SỞ

(Gửi kèm với báo cáo quản lý CTNH định kỳ hoặc báo cáo quản lý chất thải thông thường định kỳ theo quy định)

.....(1).....

**CỘNG HOÀ XÃ HỘI CHỦ NGHĨA VIỆT NAM
Độc lập - Tự do - Hạnh phúc**

(Địa danh), ngày ... tháng ... năm

Kính gửi: Sở Tài nguyên và Môi trường *(nơi có điểm thu hồi)*

.....(1)..... báo cáo về kết quả thu gom, chuyển giao sản phẩm thải bỏ năm như sau:

1. Thông tin về điểm thu hồi

- Tên:
- Địa chỉ:
- Điện thoại: Fax: Email:
- Giấy chứng nhận đăng ký doanh nghiệp/Giấy chứng nhận đầu tư:

2. Thông tin về kết quả thu hồi, xử lý sản phẩm thải bỏ

a) Thông tin về nhà sản xuất có hợp đồng thu hồi sản phẩm thải bỏ:

- Tên nhà sản xuất:
- Địa chỉ:
- Loại hình sản phẩm thải bỏ cần thu hồi, xử lý:

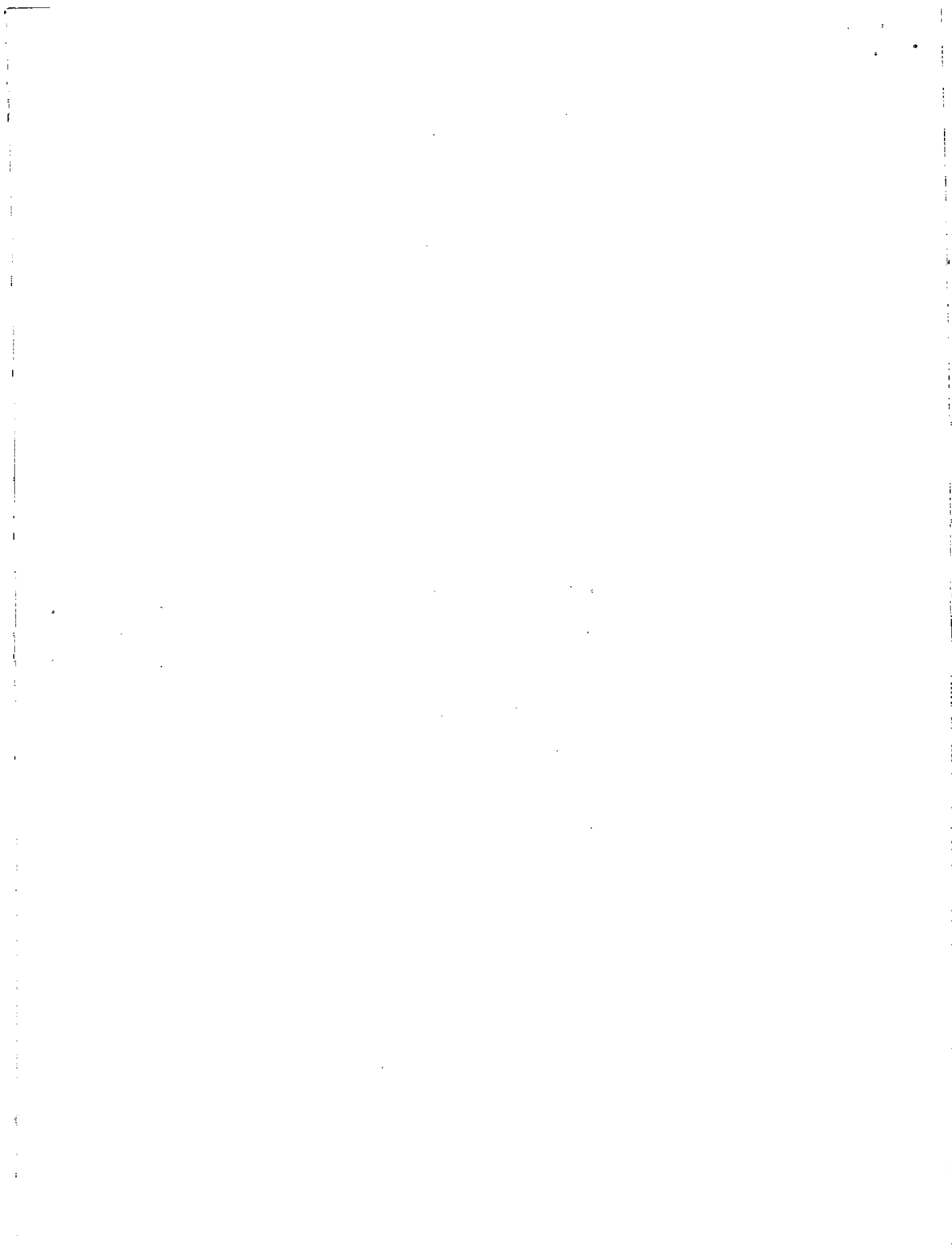
b) Kết quả thu gom, xử lý sản phẩm thải bỏ:

STT	Tên sản phẩm thải bỏ đã thu hồi	Tên nhà sản xuất có hợp đồng thu hồi sản phẩm thải bỏ	Đơn vị tính sản phẩm	Đơn vị quy đổi/sản phẩm (kg)	Tổng khối lượng tiếp nhận (kg)	Tổng khối lượng đã chuyển giao để xử lý (kg)	Tên cơ sở thu gom, xử lý sản phẩm thải bỏ chuyển giao hoặc điểm thu hồi tập trung
1							
2							
3						
Tổng cộng							

....(1).....xin cam kết về tính chính xác, trung thực và tự chịu trách nhiệm trước pháp luật về nội dung báo cáo này./.

NGƯỜI ĐẠI DIỆN THEO PHÁP LUẬT
(Ký, ghi họ tên, chức danh, đóng dấu)

Ghi chú: (1) là tên chủ sở hữu hoặc điều hành điểm thu hồi cơ sở



**D. BÁO CÁO VỀ KẾT QUẢ THU GOM, XỬ LÝ SẢN PHẨM THẢI BỎ
CỦA CƠ SỞ THU GOM, XỬ LÝ CHẤT THẢI**

*(Gửi kèm với báo cáo quản lý CTNH định kỳ hoặc báo cáo quản lý chất thải
thông thường định kỳ theo quy định)*

.....(1).....

**CỘNG HOÀ XÃ HỘI CHỦ NGHĨA VIỆT NAM
Độc lập - Tự do - Hạnh phúc**

(Địa danh), ngày ... tháng ... năm

Kính gửi:

- Tổng cục Môi trường;
- Sở Tài nguyên và Môi trường *(nơi có địa điểm cơ sở xử lý)*.

.....(1).....xin báo cáo về kết quả thu gom, xử lý sản phẩm thải bỏ
năm..... như sau:

1. Thông tin về cơ sở thu gom, xử lý chất thải

- Tên:
- Địa chỉ:
- Điện thoại: Fax: Email:
- Giấy chứng nhận đăng ký doanh nghiệp/Giấy chứng nhận đầu tư:
- Giấy phép xử lý chất thải nguy hại của cơ sở thu gom, xử lý chất thải
(trường hợp sản phẩm thải bỏ là chất thải nguy hại):

2. Thông tin về kết quả thu gom, xử lý sản phẩm thải bỏ

a) Thông tin về nhà sản xuất có hợp đồng thu gom, xử lý sản phẩm thải bỏ

- Tên nhà sản xuất:
- Địa chỉ:
- Loại hình sản phẩm thải bỏ cần thu hồi, xử lý:

b) Kết quả thu gom, xử lý sản phẩm thải bỏ:

STT	Tên sản phẩm thải bỏ đã thu gom, xử lý theo hợp đồng với nhà sản xuất	Đơn vị tính sản phẩm	Đơn vị quy đổi/sản phẩm (kg)	Tổng khối lượng tiếp nhận (kg)	Tổng khối lượng đã xử lý (kg)	Tên nhà sản xuất có hợp đồng thu gom, xử lý sản phẩm thải bỏ
1						
2						
3					
Tổng cộng						

....(1).....xin cam kết về tính chính xác, trung thực và tự chịu trách
nhiệm trước pháp luật về nội dung báo cáo này./.

NGƯỜI ĐẠI DIỆN THEO PHÁP LUẬT
(Ký, ghi họ tên, chức danh, đóng dấu)

Ghi chú: (1) là tên cơ sở thu gom, xử lý chất thải

